

LES BABILLAGES DES VALS

LETTRE TRIMESTRIELLE N°22
JUILLET · AOÛT · SEPTEMBRE · 2023
RELAIS PETITE ENFANCE

EDITO

Madame, Monsieur,

Afin de renseigner et accompagner au mieux les parents, futurs parents sur les différents modes de garde existants sur le territoire, les élus ont fait le choix de réorganiser le Relais Petite Enfance avec la création du Guichet Unique et une nouvelle répartition des secteurs entre Vals d'Ouest (anciennement La Tour du Pin et St Victor de Cessieu) et Vals d'Est (anciennement Les Abrets-Virieu et Pont de Beauvoisin).

Je vous invite à consulter la nouvelle carte située à la fin de cette lettre avec la répartition et les contacts utiles.

L'accompagnement proposé dans le cadre du Guichet Unique est assuré en présentiel ou téléphoniquement par un professionnel de la Petite Enfance dans les accueils France services de La Tour du Pin et de Pont de Beauvoisin.

Pour faciliter vos démarches, un portail a été mis en service.

Bien évidemment, le fonctionnement du Relais Petite Enfance reste inchangé et les animateurs continueront à proposer aux assistantes maternelles des animations sur l'ensemble du territoire.

Je vous souhaite un bel été et avec un peu d'avance, une bonne rentrée.

Michel SERRANO

5^{ème} Vice-président - Petite enfance, enfance, jeunesse et prévention

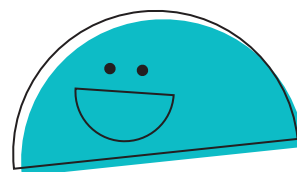


RELAIS PETITE ENFANCE

RESTEZ INFORMÉS !

Assistants maternels, parents, si vous avez une adresse de messagerie, merci de **la faire parvenir à l'adresse de votre RPE de référence.**

Vous serez ainsi **informés au plus vite des actualités** sur le territoire.



monenfant.fr

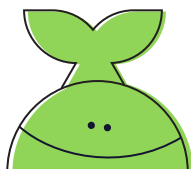
Pour les assistants maternels, l'inscription sur le site monenfant.fr est obligatoire pour faciliter la mise en lien avec les familles

Une campagne d'information a été lancée en septembre 2021 pour vous inciter à **inscrire vos disponibilités sur le site « monenfant.fr »**. Cette inscription est importante afin de **faciliter la recherche d'un mode d'accueil pour les familles.**

COMPTINE

LA BALEINE

C'est la baleine qui tourne qui vire,
Autour d'un tout petit navire,
Prends bien garde à la baleine,
Elle va te manger le doigt !
Miam !



COMPTINE

MONSIEUR POUCE EST TOMBÉ DANS L'EAU

Monsieur pouce est tombé
dans l'eau...
..... Spatch !
Celui-ci l'a repêché,
Celui-ci l'a séché,
Celui-ci l'a recouché,
Et le petit riquiqui a tout raconté
à sa maman,
Pschi, pschi...Clic !



DOSSIER

RETOUR SUR LA CHARTRE NATIONALE POUR L'ACCUEIL DU JEUNE ENFANT

Les professionnels de la Petite Enfance, en particulier les Assistants Maternels et les personnes intervenant en crèche ou autre structure d'accueil collective de jeunes enfants, mais aussi les parents qui confient leurs enfants à ces professionnels, se doivent de connaître la **Charte Nationale pour l'Accueil du Jeune Enfant**.

Ce texte-cadre a pour objectif d'affirmer **10 principes fondamentaux pour l'accueil du Jeune Enfant**, que ce soit en termes d'inconditionnalité de l'accueil, de pédagogie, de lutte contre l'exclusion, mais aussi de conditions de travail et de formation des professionnels.

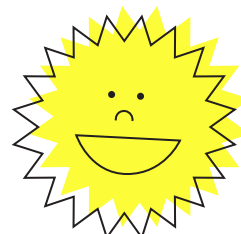
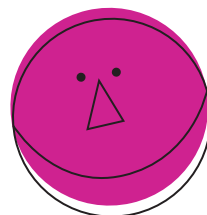


[Lire la charte nationale
pour l'Accueil du Jeune Enfant](#)

Cette charte fait suite à un travail de concertation entre les différentes parties prenantes impliquées dans l'accueil du Jeune Enfant (professionnels de la Petite Enfance, CNAF, CAF, Ministère...) qui a donné lieu à un rapport connu sous le nom de rapport Giampino, du nom de son auteur Sylviane Giampino, psychologue pour enfants et psychanalyste.



[Lire le Rapport Giampino](#)



RESTROSPECTIVES DE L'ANNÉE 22/23

SUR 4 PROJETS PARTICULIERS



4 ANIMATIONS INTERGÉNÉRATIONNELLES AVEC LES RÉSIDENCES AUTONOMIE DE LTP EN MAI ET JUIN

Cette année nous avons relancé après 2 longues années notre partenariat avec les résidents des maisons autonomie de la Tour du Pin.

Deux groupes d'AM différents sont venus partager 4 matinées avec les résidents des 2 maisons autonomie Allagnat et Arc en ciel.

Nous avons proposé une chasse aux œufs et plusieurs ateliers autour du jardinage, ce qui a permis de créer du lien entre toutes les générations présentes ! Ce fut de bons moments de partage et de joie tant pour les

enfants que pour les résidents, ils ont beaucoup apprécié se retrouver pour découvrir ensemble différents aromatiques (plante à curry, menthe, romarin), planter des petites graines d'aromatiques et des fleurs mais aussi pour simplement passer un moment ensemble et chanter tous en cœur des chansons autour du potager !

Ces temps de rencontres intergénérationnelles sont précieux pour tous les participants et un grand merci à Angélique, l'animatrice pour son accueil et son implication !



PROJET PASSERELLE PETITE ENFANCE, ÉCOLE MATERNELLE, MUSIQUE 2022/2023

Le projet expérimental « passerelle » porté par MEDIARTS a mis en lien et en interaction des structures petite enfance (le RPE secteur Pont de Beauvoisin, la crèche de Chimilin et certaines écoles maternelles (Chimilin

et Pont de Beauvoisin), autour d'un projet expérimental qui s'ancre dans l'écoute et l'improvisation musicale, avec les intervenantes musiciennes professionnelles de la Communauté de communes.



PROJET PARTENARIAL AVEC NADÈGE PESSE

Au RPE des Vals de Virieu, nous avons créé une marionnette, « Chaussette » qui nous a accompagnée à tous les temps d'éveil du 1er trimestre. Nous lui avons inventé une histoire dans laquelle notre extra-terrestre Chaussette est tombée de son livre et a perdu toutes les images... Nous

avons donc grand besoin des enfants pour re-crée le décor du livre.

Merci à Nadège Pesse pour cette proposition d'animation qui a permis aux enfants et aux assistantes maternelles, diverses approchent artistiques et créatives.



JOURNÉE 100 % MÔMES

La Communauté de communes Les Vals du Dauphiné a organisé, dans le cadre de la quinzaine de la parentalité organisée par la Caf de l'Isère, une première journée « 100 % mômes ».

Celle-ci a eu lieu le samedi 3 juin 2023 à la salle du peuple de Val-de-Virieu. Elle a permis d'informer les familles sur les services existants sur le territoire, de valoriser les savoirs faire locaux et les métiers de la petite enfance, de tisser

des liens entre les professionnels et les usagers, et favoriser l'éveil culturel sensoriel du jeune enfant.

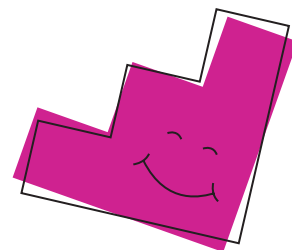
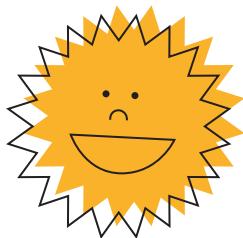
Au programme de cette manifestation, ateliers et conférences autour de la parentalité, mais aussi jeux et animations ont fait le plaisir des grands et des petits. Merci aux différents professionnels du secteur et notamment aux assistants maternels pour leur implication ! Voici un retour en photo !



LA VIE DU RELAIS VDD

LES VACANCES SONT LÀ ET LA RENTRÉE SE PRÉPARE !

Dès septembre 2023, de nombreux changements sont à prévoir avec la réorganisation du service RPE et le regroupement de certains secteurs. Cela va entraîner quelques aménagements notamment pour les temps collectifs. **Restez attentif à vos mails durant le mois d'août** afin de prendre connaissance des modalités d'inscription aux temps collectifs.



LES SECTEURS EN SEPTEMBRE

Secteur Vals d'Ouest



Valérie
VILLETON



Nadine
ARMÉNAUD



Marie
LAISNE



Magali
MOUMEN



Thomas
GIROUD CAPET

Secteur Vals d'Est



Cindy
VARVIER



Olivier
HAMON



Evelyne
PAPPALARDO



Retrouvez les coordonnées de chaque secteur sur tinyurl.com/vdd-rpe
(les coordonnées en fonction de la nouvelle organisation seront communiquées en septembre)

